



Vägledning till egenkontroll enligt miljöbalken

Till dig som driver eller vill starta förskola, skola eller fritidshem

Innehåll

Inledning.....	3
Kommunen sköter tillsynen.....	4
Egenkontrollen – ett krav och ett kvalitetsverktyg.....	5
Inre miljö	6
Ventilation.....	6
Radon.....	7
Buller och akustik	8
Fukt och mikroorganismer.....	9
Temperatur inomhus.....	10
Varmvattentemperatur (legionella).....	11
Hygien och smittskydd.....	12
Städning.....	13
Kemikaliehantering.....	14
Allergi.....	14
Skadedjur och ohyra.....	15
Yttre miljö.....	16
Lokalisering.....	16
Solskydd	16
Rökfria skolgårdar	17
Avfallshantering.....	18
Energianvändning	19

Inledning

Du som driver en förskola, skola eller ett fritidshem behöver se till att verksamheten inte riskerar att skada människors hälsa eller miljön. Lagstiftningen som styr det är miljöbalken och följdlagstiftningen som hör till.

Du som är ansvarig för verksamheten måste ha de kunskaper som krävs för att uppfylla bestämmelserna i miljöbalken. Enhet miljö- och hälsoskydd har som uppgift att bidra till och kontrollera att din verksamhet uppfyller kraven.

I den här vägledningen sammanfattar vi det viktigaste ur miljöbalken som rör förskolor, skolor och fritidshem. Vägledningen berör även fastighetsägare till skolverksamheter. Om du har frågor eller om något känns osäkert är du välkommen att kontakta oss på enhet miljö- och hälsoskydd.

Som ansvarig för skolverksamheten har du en viktig roll för barn och ungdomars hälsa och för en hållbar utveckling.

Kommunen sköter tillsynen

Kommunerna ska se till att förskolor, skolor och fritidshem följer bestämmelserna i miljöbalken. På Gotland är det Miljö- och byggnämnden via enhet miljö- och hälsoskydd som har ansvaret.

Det finns särskilda krav på lokaler som allmänheten har tillträde till. Kraven finns för att förebygga att hälsorisker uppstår på grund av inomhusmiljön, samt för att verksamheterna ska arbeta för en god hushållning med resurser och energi. Vi på enhet miljö- och hälsoskydd kan ge vägledning och ställa krav för att säkerställa en god hälsa och miljö för barn och ungdomar.



Anmäl ny verksamhet eller lokal

Innan du startar en ny verksamhet eller börjar använda nya lokaler för förskola, skola eller fritidshem ska du göra en anmälan enligt miljöbalken. Anmälan går till enhet miljö- och hälsoskydd och gör du enklast på www.gotland.se. När vi har fått din anmälan kontaktar vi dig för att tillsammans diskutera om lokalen är lämplig eller om åtgärder behövs innan skolverksamheten påbörjas. Efter anmälan har vi kontakt genom en regelbunden tillsyn av er verksamhet.

Om din verksamhet ska hantera livsmedel måste det också anmälas enligt livsmedelslagen. Kontakta livsmedelsenheten för mer information om detta.

Miljösanktionsavgift om anmälan saknas

Anmäl verksamheten senast sex veckor innan den startar. Om du inte skickar in anmälan eller anmäler för sent kan verksamheten få betala en miljösanktionsavgift enligt förordningen om miljösanktionsavgifter.

Avgifter för anmälan och tillsyn

Region Gotland tar ut en avgift för att handlägga en anmälan av förskola, skola och fritidshem. Efter anmälan sker en regelbunden tillsyn och din verksamhet tilldelas en årlig tillsynstid som debiteras med en årlig avgift.

Egenkontrollen – ett krav och ett kvalitetsverktyg

Du som driver en verksamhet ska se till att den följer lagstiftningen och myndigheternas krav. Din egenkontroll gör att du själv får en bra bild av din verksamhet och kan redovisa hur den tar hänsyn till hälsa och miljö.

Ansvarsfördelning

Det ska vara dokumenterat vem i verksamheten som ansvarar för olika arbetsområden. Egenkontrollen kan du med fördel sammanställa i ett egenkontrollprogram och tilldela en person ansvar för att det följs, utvärderas och uppdateras.

Rutiner och regelbundna kontroller

Dokumenterade rutiner gör att du får en bra bild av din verksamhet och det hjälper medarbetarna i det dagliga arbetet. Genom regelbundna kontroller av lokalerna kan brister och förbättringsmöjligheter upptäckas på ett tidigt stadium. Kontrollerna ska dokumenteras och risker för miljö och hälsa ska bedömas.

En väl genomtänkt dokumentation säkerställer att kunskap stannar i verksamheten och bidrar till att du själv kan vara säker på att din verksamhet fungerar bra.

Exempel på nödvändiga rutiner som ska vara skriftliga och finnas i verksamheten:

- Underhåll av lokaler, inredning och annan utrustning
- Städning och storstädning
- Hygien- och smittskydd
- Hantering av avfall och kemikalier
- Regelbunden kontroll av ventilationen
- Hantering av klagomål

Skötsel av fastigheten

Ansvarsfördelningen mellan skolverksamheten och fastighetsägaren behöver vara tydlig. Det ska exempelvis framgå vem som ansvarar för bristfällig akustik, ventilation och fuktskador. Fastighetsägaren bör ha en separat egenkontroll för sina ansvarsområden.

Felanmälan

Det bör finnas en uttalad metod för hur din verksamhet gör en felanmälan till fastighetsägaren, hur fastighetsägaren hanterar en sådan och hur de återkopplar om utförda åtgärder.

Inre miljö

Du som driver en förskola, skola eller fritidshem ansvarar för en god inomhusmiljö som är anpassad till verksamheten.

Ventilation

I inomhusluften samlas föroreningar från människor, material och städning. Luften behöver därför kontinuerligt bytas ut mot ny luft utifrån. Dålig ventilation kan ge upphov till bland annat allergiska besvär, huvudvärk, trötthet samt irritationer i ögon och luftvägar.

För att minska risken för hälsobesvär ska ventilationen vara anpassad för befintlig verksamhet och regelbundet skötas om. Ventilationens luftflöden ska vara anpassade efter hur många personer som vistas i varje rum. Folkhälsomyndighetens allmänna råd om ventilation anger att uteluftsflödet bör vara minst 7 liter per sekund per person samt ett tillägg på minst 0,35 liter per sekund per kvadratmeter. Detta är enklast att uppnå med fläktstyrd till- och frånluft. Har ventilationen filter är det viktigt att dessa byts regelbundet.

Vädringsrutiner kan vara bra före och efter större samlingar, särskilt om ventilationen är baserad på självdrag. Vädring kan du göra kort och effektivt genom korsdrag med flera fönster öppna samtidigt.

Kontrollera ventilationen

Fastighetsägaren ska regelbundet kontrollera fastighetens ventilationssystem med hjälp av en behörig besiktningsman. Den obligatoriska ventilationskontrollen (OVK), ska genomföras vart tredje år i förskolor och skolor.

Tänk på att en godkänd OVK inte är en garanti för att ventilationens luftflöden är anpassade efter det antal personer som normalt vistas i lokalen. Fastighetsägaren kan lämna uppgifter om hur många personer lokalens ventilation är dimensionerad för.

Ett annat sätt att kontrollera ventilationens funktion är att mäta koldioxidhalten. Om koldioxidhalten överstiger 1000 ppm i ett rum vid normal användning kan detta vara en indikation på att ventilationen inte är tillräcklig. Vid misstanke om att ventilationen inte fungerar tillfredsställande eller att luftflödena inte är anpassade till antalet personer som vistas i lokalen, bör du kontakta fastighetsägaren för att se till att ventilationen kontrolleras.

Mer information om ventilation

Folkhälsomyndighetens allmänna råd om ventilation (FoHMFS 2014:18)

www.folkhalsomyndigheten.se

Boverket ger information om OVK-besiktningen: www.boverket.se

Radon

Radon är en radioaktiv gas som varken syns, känns eller luktar. Långvarig exponering för radon ökar risken att utveckla lungcancer. Halten av markradon är relativt låg på Gotland, men det förekommer. För att vara säker på radonhalten behöver du göra en långtidsmätning.



Radonmätning

Du som bedriver skolverksamhet behöver se till att radonhalten kontrolleras i lokalerna. Om radonhalten överstiger riktvärdet på 200 becquerel per kubikmeter (Bq/m³) ska åtgärder vidtas för att sänka halten under riktvärdet. Det finns inget lagkrav som anger hur ofta en mätning ska genomföras men Strålsäkerhetsmyndigheten rekommenderar att en ny mätning görs om det har gått mer än 10 år sedan den senaste mätningen, eller om det har genomförts byggnadsåtgärder som kan påverka radonhalten.

Radonmätning bör utföras enligt Strålsäkerhetsmyndighetens metodbeskrivning för mätning av radon i bostäder. Mätning görs mellan 1 oktober och 30 april eftersom radonhalter uppmätta under denna period är representativa för medelvärdet under ett år. Mätperioden ska pågå i minst två månader, men gärna längre eftersom tillförlitligheten ökar ju längre tid mätningen pågår.

När du ska mäta, vänd dig till en konsult eller ett ackrediterat företag. En lista på ackrediterade företag för radonmätning finns hos Swedac, som är Sveriges nationella ackrediteringsorgan.

Mer information om radon

Strålsäkerhetsmyndighetens vägledning om radon: www.stralsakerhetsmyndigheten.se

Information om att förebygga radon vid nybyggnad: www.boverket.se

Ackrediterade företag för radonmätning: www.swedac.se

Buller och akustik

Buller är ljud som är störande eller skadligt för hörseln. Bullerstörningar kan påverka behovet av koncentration och återhämtning. Det kan även medföra trötthet och försämrad inlärning. En god ljudmiljö är särskilt viktigt i rum där barn vistas stadigvarande, som i vilrum, lekrum och i lektionssalar.



Buller från fasta installationer

Ljudet från ventilation och andra fasta installationer bör inte överskrida riktvärdet på 30 dbA ekvivalent ljudnivå (medelljudnivå). Folkhälsomyndighetens allmänna råd om buller inomhus ger riktvärden för buller inomhus:

• Ekvivalent ljud	LAeq	30dBA
• Ekvivalent ljud med hörbara toner	LAeq	25dBA
• Maximalt ljud	LAFmax	45dBA

Utöver riktvärdena är upplevelsen av ljudet viktig. För lågfrekvent buller (basljud) finns särskilda riktvärden eftersom det kan upplevas som mer störande.

Akustik

Barn kan vara högljudda när de leker och du bör anpassa lokalerna efter det. Ljuddämpande tak, bullerskärmar, tassar under stolsben och minskning av hårda ytor är några exempel på åtgärder.

Mer information om buller

Folkhälsomyndighetens allmänna råd om buller inomhus (FoHMFS 2014:13)
www.folkhalsomyndigheten.se

Fukt och mikroorganismer

Fuktskador och mögeltillväxt inomhus kan påverka hälsan och det är viktigt att problemen åtgärdas så fort som möjligt. Det är främst när fuktskador inte åtgärdas som mikroorganismer kan växa till. Dessutom kan fuktskador leda till nedbrytning av bygg- och inredningsmaterial, vilket ökar risken för kemiska ämnen i luften.

Personer som har allergi, astma eller känsliga luftvägar och slemhinnor kan få mer besvär av att vistas i fukt- och mögelskadade miljöer. Barn och ungdomar är också extra känsliga.

Förebygga fuktskador

De flesta fuktskador kan förebyggas genom att:

- Se till att husgrunden är ordentligt dränerad.
- Ha en rutin för att rensa hängrännor/stuprör så att det inte blir stopp.
- Ha en väl fungerande ventilation i hela byggnaden och ha rutiner för rengöring av ventilationskanaler och frånluftsdon, samt att genomföra OVK inom gällande intervall.
- Informera personalen om vikten att anmäla en misstänkt fuktskada i ett tidigt skede.

Undersöka fuktskador

Gör alltid en undersökning om du misstänker att det har blivit en fuktskada. Kontrollera även att det inte finns fuktskador innan ni börjar använda en ny lokal. Vid följande situationer kan det finnas anledning att anlita sakkunnig för vidare undersökningar:

- Synliga fuktskador och fuktfläckar, synlig mikrobiell tillväxt.
- Missfärgningar eller bubblor i mattor och tapeter.
- Omfattande kondens på fönstrens insida vid en utetemperatur av ca -5°C eller lägre.
- Mikroorganismer befaras spridas från byggnadskonstruktionen eller från källare, grund eller vind, till rum där människor vistas stadigvarande.

Mer information om fukt och mikroorganismer

Folkhälsomyndighetens allmänna råd om fukt och mikroorganismer (FoHMFS 2014:14)

www.folkhalsomyndigheten.se

Hitta auktoriserade provtagare: www.eurofins.se

Temperatur inomhus

Upplevelsen av temperatur påverkas av förhållanden som luftens temperatur, omgivande ytors temperatur, luftens hastighet (drag) och luftens fuktighet. Upplevelsen påverkas även av de aktiviteter som utförs, och vilka kläder som används. Avskärmning av solen kan ofta behövas i skollokaler för att lufttemperaturen inte ska bli för hög.

Riktvärden för inomhustemperatur

Folkhälsomyndighetens allmänna råd om temperatur inomhus ger riktvärden för inomhustemperatur. Inomhustemperaturen bör vara mellan 20 och 23°C och den operativa temperaturen (kroppens upplevelse av temperaturen) bör inte vara under 18°C.

Operativ temperatur

Den operativa temperaturen är medelvärdet av lufttemperaturen och medelstrålningstemperaturen från omgivande ytor. Den operativa temperaturen brukar inte behöva mätas om lufttemperaturen är över 20°C, eftersom skillnaden mellan den operativa temperaturen och lufttemperaturen oftast är mindre än 1 grad och sällan mer än 2 grader.

Ibland upplevs ett utrymme som kallare än vad som framgår av lufttemperaturen. Det kan bero på att golv, väggar och tak är kalla, luftens hastighet, kallras eller luftens fuktighet.

Indikerande mätning

Fastighetsägaren ansvarar för att vid behov göra indikerande mätningar. En indikerande mätning bör innehålla en loggning av lufttemperatur och eventuellt golvtemperatur. Syftet med den indikerande mätningen är att se om vidare utredning av den operativa temperaturen behövs. Vid en operativ mätning inkluderas fler faktorer, exempelvis luftrörelser och strålningstemperatur.

Indikerande värden för fortsatt utredning:

- Lufttemperatur under 20°C.
- Lufttemperatur över 24°C (under sommaren över 26°C).
- Golvtemperatur under 18°C.

Mer information om temperatur

Folkhälsomyndighetens allmänna råd om temperatur inomhus (FoHMFS 2014:17)
www.folkhalsomyndigheten.se

Varmvattentemperatur (legionella)

Människor kan i sällsynta fall drabbas av legionärsjuka genom att andas in vattendimma med legionella. Legionellabakterier förökar sig framförallt mellan 18 och 45°C och trivs bäst kring 38°C. Stillastående eller långsamt strömmande vatten och biofilmer som byggs upp på innerväggar i installationer ger goda förutsättningar för tillväxt.

För att förebygga att legionella växer till ska system och ledningar vara rätt utformade och att varm- respektive kallvatten håller tillräcklig temperatur. För att förebygga att barnen bränner sig kan reglering vid behov ske vid blandaren.

Förebygga legionella

- I varmvattenberedare eller ackumulator ska varmvattnet vara minst 60°C.
- I ledningarna ska varmvattnet vara minst 50°C
- Ta bort eller åtgärda eventuella blindledningar som inte längre används.
- Byt duschslang och duschmunstycke regelbundet. Då tar du bort typiska tillväxtzoner för legionellabakterien.
- Kall- och varmvattenledningar bör inte vara monterade så att de kommer i kontakt med varandra.
- Spola igenom tappställen efter sommar- och vinterlov.



Mer information om legionella

Folkhälsomyndighetens vägledning om legionella: www.folkhalsomyndigheten.se

Boverkets information om legionella: www.boverket.se

Hygien och smittskydd

Regelbunden och god handtvätt är ett enkelt sätt att skydda sig mot smitta. Det är viktigt att alla barn och personal känner till rutinerna för handtvätt och personlig hygien. Hygienrutiner bör exempelvis finnas för toalettbesök, blöjbyten och måltider. Rutinen för blöjbyten inom förskolan bör finnas uppsatt vid skötbordet och det bör det framgå när engångsunderlägg, skyddshandskar och desinfektion ska användas.

Det bör finnas minst en toalett per 15 barn. Barnen ska ha tillgång till flytande tvål för handtvätt och engångshanddukar rekommenderas. Om textilhanddukar används ska det finnas noggranna rutiner för användning och tvätt.

Din verksamhet bör ha rutiner för vad personal och föräldrar ska göra vid infektionssjukdomar för att bryta smittspridningen, till exempel hur länge barnen ska stanna hemma. Av era rutiner bör också framgå hur informationen når ut till föräldrar och personal samt för hur leksaker och annat material rengörs och desinficeras.



Mer information om hygien och smittskydd

Folkhälsomyndighetens vägledning till förskolor: www.folkhalsomyndigheten.se

Vårdguiden om infektioner hos barn i förskolan: 1177.se

Städning

En välstädd och ren miljö är viktigt för att alla ska må bra. Det är viktigt att din verksamhet har bra rutiner för städning och att rätt metoder och material används.

Städrutiner

Städrutinerna ska tala om vem som städar, var, hur och när. Det behöver finnas rutiner för den vardagliga städningen men också för storstädning och rengöring av textilier, möbler och leksaker.

- Hygienutrymmen och rum där barn vistas stadigvarande bör städas varje dag.
- Textilmattor och stoppade möbler bör dammsugas i samband med golvrengöringen.
- Textilleksaker, gardiner och kläder bör tvättas regelbundet under året.
- Madrassöverdrag, örngott och filter bör tvättas minst varannan vecka.
- Ventilationsrör, lampor och annat som sitter högt ska städas i den omfattning som behövs för att undvika att damm samlas men minst en gång per år.

Städmetoder

Du behöver ta reda på vilka städmetoder som lämpar sig för lokalernas olika ytskikt.

Dammsugare ska ha ett effektivt filter för utblåsningsluften. Med mikrodukar eller med fuktiga dukar virvlas mindre damm upp. Tänk på att torka av efteråt eftersom fukt kan ge upphov till mögel och dålig lukt från golven om de är känsliga för vatten.

Tänk på att det ska vara lättstädat när ni möblerar. Att golvet och övriga ytor går att komma åt är en förutsättning för bra städning. Förvara gärna material, leksaker, madrasser och liknande i skåp för att undvika onödiga dammansamlingar. Se till att barnen inte är i rummet vid städning för att minska risken för damm eller städkemikalier när barnens luftvägar.

Det bör finnas ett ändamålsenligt städutrymme som är rent, välordnat, ventilerat och med utslagsvask.



Mer information om städning

Folkhälsomyndighetens allmänna råd om städning i skolor, förskolor, fritidshem och öppen fritidsverksamhet (FoHMFS 2014:19) www.folkhalsomyndigheten.se

Kemikaliehantering

Det ska finnas en kemikalieförteckning över de faroklassade kemiska produkter som används i verksamheten. Kemikalieförteckningen är ett stöd för er att bedöma vilka risker som kan uppstå och kan användas som ett underlag för att byta ut kemikalier mot mindre farliga. Förteckningen ska visa produktens namn, hur den används, hur den kan skada hälsan och miljön och dess klassificering med avseende på hälso- eller miljöfarlighet. Skolverksamheter bör ha förteckning över kemikalier som används till städning samt vid kemi- och slöjdundervisning.

Faroklassade produkter är märkta med symboler som kallas faropiktogram. Produkterna ska förvaras inlåsta och de ska ha tydlig märkning med innehåll, användnings- och skyddsanvisning. Bilden nedan visar exempel på faropiktogram:



När kemiska produkter som klassificerats som farliga överläts för yrkesmässigt bruk ska leverantören förse mottagaren med ett säkerhetsdatablad. Säkerhetsdatabladet ska informera användarna om produktens egenskaper, de risker som kan finnas vid användningen samt åtgärder som ska vidtas för att skydda människors hälsa och miljön.

Mer information om kemikaliehantering

Naturvårdsverkets information om kemikalieförteckning: naturvardsverket.se

Kemikalieinspektionens information om kemikaliesmart skola och förskola: kemi.se

Allergi

Det är vanligt med överkänslighet och allergi. För att det inte ska leda till besvär i er verksamhet kan ni tänka på följande:

- Ta reda på vilka allergier som barn och personal har.
- Ta fram rutiner för det förebyggande arbetet med allergifrågor.
- Undvik parfym och rengöringsmedel med stark doft.
- Tänk på att städningen kan behöva utökas där ett allergiskt barn vistas.

Mer information om allergi

Astma och allergiförbundet har bland annat tagit fram ”Allergironden” – ett verktyg för att identifiera allergirisiker: astmaoallergiforbundet.se

Skadedjur och ohyra

Djur kan klassas som skadedjur eller ohyra när de finns på en olämplig plats i ett olämpligt antal. Djuren kan då orsaka materiella skador eller sprida sjukdomar och obehag. Ohyra kan vara vägglöss, mjölbagg, flugor, myror, silverfiskar, getingar och kackerlackor. Med skadedjur kan avses bland annat möss, råttor och duvor.

I egenkontrollen bör finnas rutiner för att förebygga, kontrollera och vid behov åtgärda problem med skadedjur eller ohyra. Det är bra att ha en tydlig ansvarsfördelning mellan din skolverksamhet och fastighetsägaren för vem som gör vad när skadedjur eller ohyra upptäcks. Information bör finnas om vilket saneringsföretag som vid behov anlitas. Om avtal med skadedjursfirma saknas bör verksamhetens försäkring täcka skadedjursbekämpning.

Förebygga skadedjur och ohyra

Vid större angrepp av skadedjur eller ohyra rekommenderas kontakt med saneringsföretag. Detta kan ni göra själva för att förebygga skadedjur:

- Undvik att skapa en omgivning som lockar till sig djur som kan utgöra en störning.
- Håll rent i inomhus- och förvaringsutrymmen.
- Kontrollera att byggnaden är tät och att det finns lock på golvbrunnar.
- Soptunnor bör vara hela och soputrymmen bör vara täta.
- Kompostering bör ske i sådana former att inte möss och råttor kan ta sig in i behållare.



Mer information om skadedjur

Folkhälsomyndigheten: www.folkhalsomyndigheten.se

Yttre miljö

Du som driver en förskola, skola eller fritidshem ansvarar för att den yttre miljön är anpassad till verksamheten.

Lokalisering

Välj en plats för din verksamhet där risken för människors hälsa och miljön är så liten som möjligt. Om skolverksamheten exempelvis placeras för nära en kraftigt trafikerad väg eller nära stora industrier så kan det medföra problem med buller och luftföroreningar.

Det är viktigt för barnens hälsa att det finns tillgång till tillräckligt stora ytor för rast och lek utomhus.

Solskydd

Barn mår bra av att vara utomhus, men de bränner sig lätt i solen. Därför behöver det finnas god tillgång till skugga på utegården, särskilt vid platser där barnen blir stillasittande länge som vid bord och sandlådor. Det kan vara bra att planera dagen så att ni är inomhus en del av de soligaste timmarna på sommarhalvåret.

Det ska finnas rutiner för soliga dagar gällande kläder och solskydd och här är samarbetet med föräldrarna viktigt.



Mer information om yttre miljö

Strålsäkerhetsmyndigheten ger vägledning för uv-skydd vid skolgårdar:
www.stralsakerhetsmyndigheten.se

Rökfria skolgårdar

Det är förbjudet att röka vid verksamheter för barn och ungdomar, både inomhus och utomhus. Det anges i lagen (2018:2088) om tobak och liknande produkter. Reglerna syftar till att minska exponeringen och risken att ungdomar börjar röka. Av de som röker börjar majoriteten att röka i tonåren, så rökförbud är viktigt på platser där ungdomar vistas. Rökfria skolgårdar kan också vara ett stöd för de som vill sluta röka.

Rökförbudet omfattar alla som befinner sig på skolgården och motsvarande områden utomhus vid förskolor och fritidshem – även personal, föräldrar och andra besökare. Rökförbudet gäller hela dygnet. Förbudet gäller också när skolverksamhet inte bedrivs, till exempel vid studiedagar och föräldramöten. Förbudet gäller även exempelvis e-cigarettor.

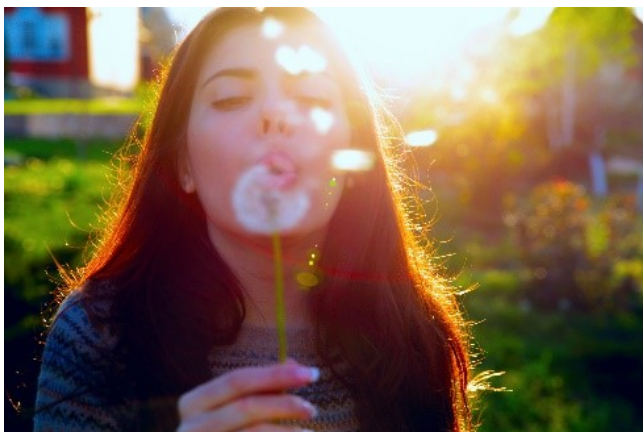
Vem ansvarar för rökförbudet

Skolans huvudman/rektorer ansvarar för att rökförbudet upprätthålls. Du som är ansvarig för verksamheten behöver se till att det inte finns rökrutor eller askkoppar på skolgården och du måste även tydligt informera om rökförbudet genom skyltning.

Om någon röker trots tillsägelse får ni avvisa personen. Det innebär att personen är skyldig att lämna platsen. Bara poliser och ordningsvakter har dock rätt att fysiskt avlägsna en person. Ni bör inte avvisa skolans egna elever. För att följa reglerna är det viktigt att precisera skolgårdens fysiska avgränsning. Det bör alltså vara tydligt var gränsen för skolgården börjar och slutar.

Kommunen har tillsynsansvar över de rökfria miljöerna. Det betyder att kommunen ska se till så att du som är ansvarig för rökförbudet gör det som lagen kräver.

Skolverksamheten bör även arbeta med sin tobakspolicy och inkludera elever och föräldrar i arbetet med rökfri skola.



Mer information om rökfria skolgårdar

Folkhälsomyndighetens kunskapsstöd om rökfria skolgårdar: www.folkhalsomyndigheten.se

Avfallshantering

Alla verksamheter ska verka för att minska sitt avfall genom att undvika onödigt material, anpassa matportioner och liknande. Om avfall ändå uppstår ska det återanvändas eller återvinnas om det är möjligt.

Företag har följande ansvar för det avfall som uppkommer i verksamheten:

- Lämna hushållsavfallet till Region Gotland för borttransport.
- Sortera ut och lämna exempelvis förpackningar och tidningar för återvinning vid en av FTI:s insamlingsplatser.
- Verksamhetsavfall som inte är hushållsavfall eller omfattas av producentansvar ska lämnas till avfallsentreprenör.

Lämna verksamhetsavfall till en avfallsentreprenör

Region Gotlands återvinningscentraler är i första hand avsedda för insamling av grovavfall från hushåll. Verksamhetsavfall ingår inte i det kommunala renhållningsansvaret och ska därför lämnas till en avfallsentreprenör.

Farligt avfall

Farligt avfall (exempelvis lysrör, batterier och kemikalier) är ämnen som kan ge allvarliga skador på växter, djur och människor. Man kan generellt säga att produkter som märkts med farosymbol, samt material förorenat med sådan produkt, blir farligt avfall efter användning.

I en verksamhet där farligt avfall hanteras ska anteckningar göras om det farliga avfallet. Anteckningarna ska sparas i minst tre år. De ska även rapporteras in till Naturvårdsverkets digitala system för farligt avfall.

Om du ska transportera farligt avfall som uppkommit i den egna verksamheten behöver du anmäla/söka tillstånd hos länsstyrelsen, eller anlita avfallsentreprenör för transporten.

Mer information om avfallshantering

Region Gotlands information om avfallshantering: www.gotland.se/avfall

Förpackning- och tidningsinsamlingen: www.ftiab.se

Naturvårdsverkets avfallsrapportering: www.naturvardsverket.se/avfallsrapportering

Länsstyrelsens information om transport av farligt avfall: www.lansstyrelsen.se/gotland

Energianvändning

Alla i samhället behöver bidra till minskad energianvändning och omställning till förnybar energi. Som fastighetsägare till en skolverksamhet kan du bidra genom att se över hur du kan minska energianvändningen, välja el som är producerad på ett förnybart sätt, producera egen el med solceller, konvertera bort oljeuppvärmning med mera.

Förutom att energibesparande åtgärder är bra för miljön så leder det även ofta till en ekonomisk besparing på sikt.

Energideklaration

De flesta skolverksamheter ska ha en energideklaration, eftersom det ska finnas för byggnader som är större än 250 kvadratmeter och ofta besöks av allmänheten, samt till byggnader som upplåts med nyttjanderätt. Energideklarationen ger information om energianvändningen och vilka åtgärder som är lämpliga för din fastighet.

Energirådgivning

För att identifiera lämpliga åtgärder för din fastighet kan du själv börja kartlägga värme- och elanvändningen, för att jämföra mellan olika månader/år och med andra liknande fastigheter. På Geabs webbplats ”Mitt Geab” kan du läsa av energianvändningen för el och fjärrvärme timmes-, dygns- eller månadsvis. Det kan hjälpa dig att identifiera energieffektiviseringar på kort och lång sikt.

Enklare åtgärder:

- Justera värmekurvan eller sänka temperaturen.
- Tätta dörrar och fönster.
- Laga läckande kranar.
- Påverka beteendet hos de som vistas i lokalen.
- Tidsinställ ventilation, värme och belysning.

Åtgärder som kräver investeringar:

- Tilläggsisolera vinden.
- Isolera varmvattenrör.
- Renovera värmesystemet.
- Byt till snålspolande kranar.
- Byt ut ineffektiv utrustning.

Vill du ha mer hjälp med att identifiera åtgärder och komma igång med effektiviseringsarbetet, ta kontakt med Region Gotlands energi- och klimatrådgivning för gratis och opartisk rådgivning.

Uppvärmningssystem

Vilket värmesystem som passar din fastighet beror bland annat på värmebehovet för fastigheten och de lokala förutsättningarna. Ett minskat värmebehov gör ofta att man kan använda ett mindre och billigare värmesystem. Det finns olika typer av uppvärmningssystem att välja bland. El, olja eller fjärrvärme har varit de traditionella energislagen för uppvärmning av fastigheter. Idag finns flera alternativ såsom värmepump eller pellets.

Anmälningsskyldighet för större förbränningsanläggningar

Enligt miljöbalken ska du anmäla din panna om den har en total installerad tillförd effekt av mer än 500 kilowatt om fastbränsle används. Exempel på fastbränsle är flis och pellets. Använder du eldningsolja eller bioolja ska du anmäla pannan om den har en total installerad tillförd effekt av mer än 10 megawatt. Det anmäls då som miljöfarlig verksamhet på Region Gotlands webbplats.

Med installerad tillförd effekt avses den högsta bränseffekt som en panna är konstruerad för att kunna köras på kontinuerligt, utan att skada pannan eller äventyra säkerheten. Panntillverkaren kan lämna uppgift om installerad tillförd effekt.



Mer information om energianvändning

Region Gotlands energi- och klimatrådgivning: www.gotland.se/energi

Anmäla miljöfarlig verksamhet: <https://etjanst.gotland.se/>

Information om energideklaration: www.boverket.se/energideklaration

Energimyndighetens hemsida: www.energimyndigheten.se

Läs av energianvändningen på www.geab.se (inloggningsuppgifter finns på fakturan från Geab)

Lagstiftning

Följande lagstiftning är grunden till gällande regler och rekommendationer. Lagstiftningen utvecklas ofta genom allmänna råd från Folkhälsomyndigheten, Strålsäkerhetsmyndigheten eller Naturvårdsverket.

Miljöbalkens hänsynsregler gäller alla

2 kap. 1 § Beviskravet

Verksamhetsutövaren ska kunna visa att verksamheten uppfyller hänsynsreglerna och att verksamheten inte skadar människors hälsa eller miljön.

2 kap. 2 § Kunskapskravet

Alla som bedriver eller avser att bedriva en verksamhet eller vidta en åtgärd skall skaffa sig den kunskap som behövs med hänsyn till verksamhetens eller åtgärdens art och omfattning för att skydda människors hälsa och miljön mot skada eller olägenhet.

2 kap. 3 § Försiktighetsprincipen

Alla som bedriver eller avser att bedriva en verksamhet eller vidta en åtgärd skall utföra de skyddsåtgärder, iakttä de begränsningar och vidta de försiktighetsmått som behövs för att förebygga, hindra eller motverka att verksamheten eller åtgärden medför skada eller olägenhet för människors hälsa eller miljön.

2 kap. 4 § Produktvalsprincipen

Om det finns kemiska produkter som är mindre skadliga än de som används idag ska de användas istället.

2 kap. 5 § Hushållningsprincipen

Alla som bedriver en verksamhet eller vidtar en åtgärd ska hushålla med råvaror och energi samt utnyttja möjligheterna till återanvändning och återvinning. I första hand ska förnybara energikällor användas.

2 kap. 6 § Lokaliseringsprincipen

Välj en plats för din verksamhet som fungerar bra och inte stör omgivningen. Risker för människors hälsa och miljön ska vara så liten som möjligt.

Övrig lagstiftning

9 kap. 3 § miljöbalken

Med olägenhet för människors hälsa avses störning som enligt medicinsk eller hygienisk bedömning kan påverka hälsan menligt och som inte är ringa eller helt tillfällig.

9 kap. 9 § miljöbalken

Bostäder och lokaler för allmänna ändamål ska brukas på ett sådant sätt att olägenheter för människors hälsa inte uppkommer. Ägare eller nyttjanderättshavare ska vidta de åtgärder som

skäligen kan krävas för att hindra uppkomsten av eller undanröja olägenheter för människors hälsa.

26 kap. 19 § miljöbalken

Den som bedriver verksamhet som kan befaras medföra olägenheter för människors hälsa ska fortlöpande planera och kontrollera verksamheten för att motverka eller förebygga sådana verkningar. Den som bedriver sådan verksamhet ska också genom egna undersökningar eller på annat sätt hålla sig underrättad om verksamhetens eller åtgärdens påverkan.

26 kap. 22 § miljöbalken

Den som bedriver en verksamhet som kan befaras medföra olägenhet för människors hälsa är skyldig att utföra sådana undersökningar av verksamheten och dess verkningar som behövs för Miljönämndens tillsyn i ärendet.

Förordning om miljöfarlig verksamhet och hälsoskydd (SFS 1998:899)

Denna förordning gäller miljöfarlig verksamhet och hälsoskydd enligt 9 kap. miljöbalken.

Förordning om verksamhetsutövares egenkontroll (SFS 1998:901)

Denna förordning gäller för den, som yrkesmässigt bedriver verksamhet eller vidtar åtgärder, som omfattas av tillstånds- eller anmälningsplikt enligt 9 eller 11-14 kap. miljöbalken.

Lagen (2018:2088) om tobak och liknande produkter

Kontaktuppgifter

Välkommen att kontakta oss vid frågor.

Region Gotland

Besöksadress: Visborgsallén 19

Postadress: SE-621 81 Visby

Telefon: 26 90 00 växel

E-post: registrator-mbn@gotland.se

Organisationsnummer: 212000-0803

Webbplats www.gotland.se